



**LE TENDENZE DELL'ECONOMIA LIGURE
IMPRESE
III TRIMESTRE 2022**

VISITA IL BLOG DI LIGURIA RICERCHE:
<http://liguriaricerche.eu/blog>

La presente nota è stata curata da Liguria Ricerche S.p.A.

Ricercatori:

Germana Dellepiane

Paola Dadone

Laura Dominoni

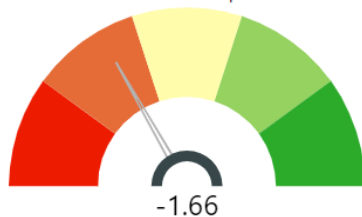
Sommario

Cruscotti.....	3
Movimento anagrafico delle imprese	4
Agricoltura	6
Artigianato	7
Commercio	8
Metodologia	10
Legenda	10

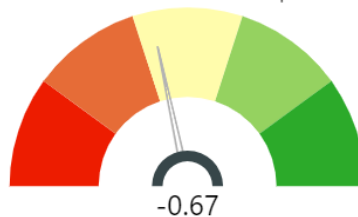
Cruscotti

CRUSCOTTO TRIMESTRALE: IMPRESE ATTIVE, IMPRESE ARTIGIANE ATTIVE E STARTUP INNOVATIVE

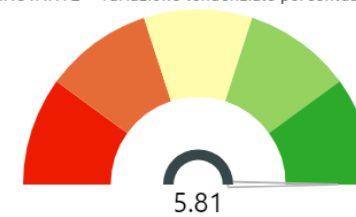
IMPRESE ATTIVE - Variazione tendenziale percentuale dello stock



IMPRESE ARTIGIANE ATTIVE - Variazione tendenziale percentuale dello stock



STARTUP INNOVATIVE - Variazione tendenziale percentuale dello stock



CRUSCOTTO STORICO: IMPRESE ATTIVE, IMPRESE ARTIGIANE ATTIVE E STARTUP INNOVATIVE

VARIAZIONI TENDENZIALI PERCENTUALI

	2020-T1	2020-T2	2020-T3	2020-T4	2021-T1	2021-T2	2021-T3	2021-T4	2022-T1	2022-T2	2022-T3
IMPRESE ATTIVE	-1,03	-0,76	-0,56	-0,30	0,57	0,67	0,65	0,81	-0,80	-0,86	-1,66
IMPRESE ARTIGIANE ATTIVE	-1,22	-0,50	-0,34	-0,23	0,28	0,28	0,59	1,21	-0,56	-0,47	-0,67
STARTUP INNOVATIVE	3,26	3,06	3,50	-1,58	13,68	15,35	16,43	31,02	15,74	9,01	5,81

Movimento anagrafico delle imprese

STOCK DI IMPRESE REGISTRATE, ATTIVE, ISCRITTE E CESSATE PER PROVINCIA – TOTALE

Valori assoluti III trimestre 2022 e variazioni % sul III trimestre 2021

Provincia	III trimestre 2022					Variazione %	
	Stock registrate	<i>di cui attive</i>	Iscritte	Cessate	Saldo iscritte-cessate	Stock registrate	<i>di cui attive</i>
Imperia	25.254	21.553	234	216	18	-2,7	-3,0
Savona	29.090	25.673	243	232	11	-1,8	-2,1
Genova	86.554	69.796	807	664	143	0,5	-1,1
La Spezia	20.687	17.327	199	190	9	-1,3	-1,7
LIGURIA	161.585	134.349	1.483	1.302	181	-0,6	-1,7
<i>Italia</i>	<i>6.050.847</i>	<i>5.155.390</i>	<i>58.802</i>	<i>45.472</i>	<i>13.330</i>	<i>-1,1</i>	<i>-0,8</i>

Le cessazioni sono calcolate al netto delle cessazioni d'ufficio.

Fonte: Elaborazione Liguria Ricerche su dati Infocamere

In Liguria, nel III trimestre del 2022, **continua il trend di decrescita iniziato nel I trimestre dell'anno, complici anche la guerra ed il caro energia**: nello specifico, lo stock di imprese registrate segna una diminuzione pari allo 0,6% e le imprese attive calano dell'1,7% rispetto allo stesso trimestre dell'anno precedente.

La **diminuzione** regionale è coerente con l'andamento medio nazionale, sebbene presenti livelli di intensità opposti: la diminuzione dello stock di imprese registrate, infatti, risulta meno intensa della media italiana (pari a -1,1%), mentre per le imprese attive il calo ligure presenta un'intensità maggiore di quasi un punto percentuale rispetto al dato nazionale (pari a -0,8%).

A **livello territoriale** il decremento delle imprese attive interessa tutte le quattro province liguri: Imperia presenta il calo più significativo (-3,0% rispetto allo stesso trimestre dell'anno precedente), seguita da Savona (-2,1%), La Spezia (-1,7%) e Genova (-1,1%).

Il saldo tra le imprese iscritte e le imprese cessate risulta positivo a livello regionale, per un totale complessivo di 181 imprese; a livello provinciale, Genova presenta il saldo più elevato (pari a +143 unità), mentre nelle altre tre province il saldo è compreso tra il +18 di Imperia e il +9 della Spezia.

STOCK DI IMPRESE ATTIVE PER SETTORE – ITALIA E LIGURIA

Valori assoluti III trimestre 2022 e variazioni % sul III trimestre 2021

Settore	Italia			Liguria		
	Valori assoluti		Variazione %	Valori assoluti		Variazione %
	III trimestre 2022	III trimestre 2021		III trimestre 2022	III trimestre 2021	
Agricoltura	718.124	726.539	-1,2	9.439	9.620	-1,9
Industria in senso stretto	486.159	497.872	-2,4	9.869	10.203	-3,3
<i>di cui Manifatturiera</i>	<i>460.400</i>	<i>472.038</i>	<i>-2,5</i>	<i>9.446</i>	<i>9.773</i>	<i>-3,3</i>
Costruzioni	758.256	758.356	-0,0	26.854	27.151	-1,1
Commercio	1.321.585	1.355.112	-2,5	34.700	35.918	-3,4
Trasporti e magazzinaggio	144.755	147.239	-1,7	4.529	4.696	-3,6
Servizi di alloggio e ristorazione	399.246	402.785	-0,9	14.644	14.798	-1,0
Altri servizi alla persona	384.219	382.309	0,5	10.103	10.103	0,0
Servizi alle imprese	939.202	923.739	1,7	24.144	24.081	0,3
Altri	3.844	3.089	24,4	67	47	42,6
TOTALE	5.155.390	5.197.040	-0,8	134.349	136.617	-1,7

Fonte: Elaborazione Liguria Ricerche su dati Infocamere

A **livello settoriale**, in Liguria, le imprese attive diminuiscono nei seguenti settori: «Agricoltura» (-1,9%), «Industria in senso stretto» (-3,3%), «Costruzioni» (-1,1%) «Commercio» (-3,4%), «Trasporti e magazzinaggio» (-3,6%), «Servizi di alloggio e ristorazione» (-1,0%). Rimane invece invariato il numero di imprese della categoria «Altri servizi alla persona».

Infine, si rilevano incrementi per quanto riguarda i seguenti settori:

- «**Servizi alle imprese**»: **+0,3%**;
- **Categoria residuale «altri servizi»**: **+42,6%**.

Agricoltura

STOCK DI IMPRESE REGISTRATE, ATTIVE, ISCRITTE E CESSATE PER PROVINCIA – SETTORE AGRICOLTURA

Valori assoluti III trimestre 2022 e variazioni % sul III trimestre 2021

Provincia	III trimestre 2022					Variazione %	
	Stock registrate	<i>di cui attive</i>	Iscritte	Cessate	Saldo iscritte-cessate	Stock registrate	<i>di cui attive</i>
Imperia	3.705	3.664	24	28	-4	-1,9	-2,0
Savona	2.897	2.881	9	36	-27	-2,1	-2,1
Genova	1.784	1.691	12	23	-11	-1,5	-1,7
La Spezia	1.225	1.203	6	7	-1	-1,3	-1,3
LIGURIA	9.611	9.439	51	94	-43	-1,8	-1,9
<i>Italia</i>	<i>727.156</i>	<i>718.124</i>	<i>3.447</i>	<i>4.007</i>	<i>-560</i>	<i>-1,1</i>	<i>-1,2</i>

Le cessazioni sono calcolate al netto delle cessazioni d'ufficio.

Fonte: Elaborazione Liguria Ricerche su dati Infocamere

In Liguria, nel settore agricolo, diminuiscono sia le imprese registrate che quelle attive: le flessioni sono pari rispettivamente a -1,8% e a -1,9% rispetto allo stesso trimestre dell'anno precedente.

Per entrambi gli stock, il calo risulta più marcato rispetto a quello rilevato a livello nazionale, dove le imprese agricole registrate diminuiscono dell'1,1% e quelle attive dell'1,2%.

Il dato complessivo regionale è frutto di una diminuzione registrata da ognuna delle quattro province liguri. Nel caso delle imprese registrate la flessione più marcata si registra a Savona (-2,1%), a cui seguono Imperia (-1,9%), Genova (-1,5%) e Spezia (-1,3%). Per lo stock di imprese attive, invece, le variazioni negative più intense si registrano a Savona e Imperia (-2,1% e -2,0% rispettivamente), seguite da Genova (-1,7%) e La Spezia (-1,3%).

Artigianato

STOCK DI IMPRESE REGISTRATE, ATTIVE, ISCRITTE E CESSATE PER PROVINCIA – ARTIGIANE

Valori assoluti III trimestre 2022 e variazioni % sul III trimestre 2021

Provincia	III trimestre 2022					Variazione %	
	Stock registrate	di cui attive	Iscritte	Cessate	Saldo iscritte-cessate	Stock registrate	di cui attive
Imperia	7.171	7.108	102	63	39	-2,1	-2,0
Savona	8.491	8.469	107	85	22	-3,0	-3,0
Genova	22.505	22.297	311	258	53	1,1	1,1
La Spezia	5.152	5.127	74	74	0	-2,6	-2,5
LIGURIA	43.319	43.001	594	480	114	-0,7	-0,7
<i>Italia</i>	<i>1.281.081</i>	<i>1.272.992</i>	<i>16.290</i>	<i>14.217</i>	<i>2.073</i>	<i>-1,1</i>	<i>-1,1</i>

Le cessazioni sono calcolate al netto delle cessazioni d'ufficio.

TASSO DI ARTIGIANALITÀ PER SETTORE – LIGURIA

Valori percentuali III trimestre 2022 e III trimestre 2021

Settore	Tasso di artigianalità		
	III trimestre 2022	III trimestre 2021	
Agricoltura	3,2%	3,2%	=
Industria in senso stretto	58,4%	58,7%	-
<i>di cui Manifatturiera</i>	<i>60,4%</i>	<i>60,7%</i>	<i>-</i>
Costruzioni	71,8%	71,5%	+
Commercio	5,1%	5,1%	=
Trasporti e magazzinaggio	46,5%	47,1%	-
Servizi di alloggio e ristorazione	8,8%	9,0%	-
Altri servizi alla persona	49,3%	49,5%	-
Servizi alle imprese	11,6%	11,8%	-
Altri	0,5%	0,4%	+
TOTALE	26,8%	26,8%	=

Fonte: Elaborazione Liguria Ricerche su dati Infocamere

Il numero delle imprese a carattere artigiano è in diminuzione rispetto allo stesso trimestre dell'anno precedente (-0,7% sia per le imprese registrate che per quelle attive). Per entrambi gli stock, il decremento risulta inferiore alla media nazionale.

La dinamica negativa interessa tre province liguri, con riferimento ad entrambi gli stock considerati; l'unica eccezione è rappresentata da Genova, dove si registra una crescita dei due aggregati (+1,1% sia per le imprese registrate che per le attive).

In termini tendenziali, **il tasso di artigianalità** della regione **rimane invariato**, con un valore di 26,8%. L'indicatore migliora nei settori «costruzioni» e nella categoria residuale «altri settori», rimane invariato nei settori «agricoltura» e «commercio» e si riduce nei settori rimanenti.

Commercio

STOCK DI IMPRESE REGISTRATE, ATTIVE, ISCRITTE E CESSATE PER PROVINCIA – SETTORE COMMERCIO

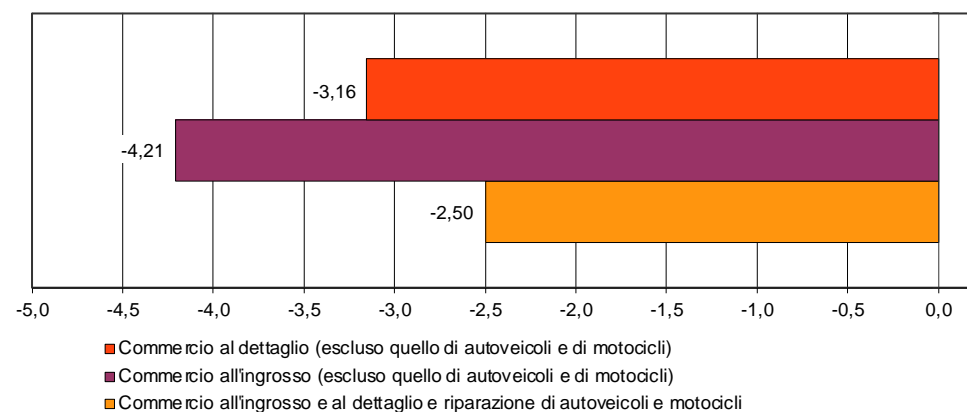
Valori assoluti III trimestre 2022 e variazioni % sul III trimestre 2021

Provincia	III trimestre 2022				Variazione %		
	Stock Registrare	di cui attive	Iscritte	Cessate	Saldo iscritte-cessate	Stock Registrare	di cui attive
Imperia	5.509	4.804	17	57	-40	-3,8	-3,9
Savona	6.038	5.643	26	54	-28	-3,6	-3,7
Genova	23.726	19.924	109	201	-92	-1,3	-3,1
La Spezia	4.785	4.329	31	63	-32	-3,3	-3,8
LIGURIA	40.058	34.700	183	375	-192	-2,2	-3,4
<i>Italia</i>	<i>1.455.265</i>	<i>1.321.585</i>	<i>7.843</i>	<i>13.219</i>	<i>-5.376</i>	<i>-2,7</i>	<i>-2,5</i>

Le cessazioni sono calcolate al netto delle cessazioni d'ufficio.

IMPRESE COMMERCIALI ATTIVE PER TIPOLOGIA

Variazioni percentuali sul III trimestre 2021



Fonte: Elaborazione Liguria Ricerche su dati Infocamere

Il settore del commercio registra un calo del numero delle imprese sia registrate (-2,2%) che attive (-3,4%). Nel caso delle imprese attive, la flessione regionale è più intensa di quella sperimentata a livello nazionale (-2,5%) mentre la situazione opposta si rileva per le imprese registrate (media nazionale: -2,7%).

La dinamica negativa coinvolge, per entrambi gli stock, tutte le province della regione. Imperia presenta, in entrambi i casi, la dinamica negativa più intensa.

In termini sub-settoriali, le imprese attive operanti nel commercio all'ingrosso (escluso quello di autoveicoli e motocicli) sperimentano la contrazione più intensa (-4,2%), seguite dalle imprese operanti nel commercio al dettaglio (escluso quello di autoveicoli e motocicli), dove la diminuzione è pari a -3,2%.

Startup Innovative

STARTUP INNOVATIVE PER PROVINCIA – TOTALE

Valori assoluti III trimestre 2022 e variazioni % sul III trimestre 2021

Provincia	III trimestre 2022		Variazione %	
	Numero startup innovative	% rapporto startup innovative sul totale nazionale	Numero startup innovative	% rapporto startup innovative sul totale nazionale
Imperia	15	0,10	36,4	0,02
Savona	16	0,11	6,7	0,00
Genova	204	1,39	4,6	0,00
La Spezia	20	0,14	0,0	-0,01
LIGURIA	255	1,73	5,8	0,02
Italia	14.708	100	4,8	-

Fonte: Elaborazione Liguria Ricerche su dati Ministero dello Sviluppo Economico

Nel III trimestre 2022, **il numero di startup innovative in Liguria aumenta del 5,8%** rispetto allo stesso trimestre dell'anno precedente. Aumenta anche la quota delle startup innovative sul totale nazionale, sebbene solo leggermente (+0,02 punti percentuali).

Nello specifico, il numero di startup innovative della regione è pari a 255 unità (15° valore tra le regioni italiane). L'80,0% di esse è concentrato nella provincia di Genova a cui seguono, per intensità decrescente, La Spezia (con 7,8% delle unità complessive), Savona (6,3%) e Imperia (5,9%).

Rispetto al totale nazionale **la Liguria rappresenta l'1,73% delle startup innovative**; tale percentuale risulta in leggero aumento rispetto a quella dello stesso trimestre del 2021. Tale incremento è riconducibile esclusivamente alla provincia di Imperia, a fronte della sostanziale stabilità rilevata a Savona e a Genova e della lieve decrescita osservata nella provincia della Spezia.



Metodologia

Il valore delle cessazioni è riportato al netto delle cancellazioni d'ufficio occorse nel trimestre analizzato.

Legenda

IMPRESE REGISTRATE	Imprese presenti nell'archivio e non cessate, indipendentemente dallo stato di attività assunto (attiva, inattiva, sospesa, in liquidazione, fallita).
IMPRESE ATTIVE	Imprese iscritte al Registro delle Imprese che esercitano l'attività e non risultano avere procedure concorsuali in atto.
IMPRESE ISCRITTE	Imprese per le quali è già stata fatta la denuncia presso le CCIAA di competenza per l'iscrizione al Registro.
IMPRESE CESSATE	Imprese iscritte al Registro che hanno comunicato la cessazione dell'attività. (Per il calcolo del valore delle cessazioni si rimanda alla metodologia).
IMPRESA ARTIGIANA	Ai fini del Registro delle Imprese, l'impresa artigiana si definisce, in modo formale, come l'impresa iscritta nell'apposito Albo Provinciale previsto dall'art. 5 della legge 8 agosto 1985, n.433. Infatti, tale legge dà una definizione diversa e più ampia di quella prevista dal Codice Civile, che colloca l'impresa artigiana nell'ambito della piccola impresa.

<p>STARTUP INNOVATIVA</p>	<p>Ai sensi della normativa di riferimento (DL 179/2012, art. 25, comma 2) una startup innovativa è una società di capitali, costituita anche in forma cooperativa, che rispetti i seguenti requisiti oggettivi:</p> <ul style="list-style-type: none"> • è un'impresa nuova o costituita da non più di 5 anni; • ha residenza in Italia, o in un altro Paese dello Spazio Economico Europeo ma con sede produttiva o filiale in Italia; • ha fatturato annuo inferiore a 5 milioni di euro; • non è quotata in un mercato regolamentato o in una piattaforma multilaterale di negoziazione; • non distribuisce e non ha distribuito utili; • ha come oggetto sociale esclusivo o prevalente lo sviluppo, la produzione e la commercializzazione di un prodotto o servizio ad alto valore tecnologico; • non è risultato di fusione, scissione o cessione di ramo d'azienda. <p>Infine, una startup è innovativa se rispetta almeno 1 dei seguenti 3 requisiti soggettivi:</p> <ol style="list-style-type: none"> 1. sostiene spese in R&S e innovazione pari ad almeno il 15% del maggiore valore tra fatturato e costo della produzione; 2. impiega personale altamente qualificato (almeno 1/3 dottori di ricerca, dottorandi o ricercatori, oppure almeno 2/3 con laurea magistrale); 3. è titolare, depositaria o licenziataria di almeno un brevetto o titolare di un software registrato.
<p>VARIAZIONE TENDENZIALE</p>	<p>Variazione percentuale rispetto allo stesso mese o periodo dell'anno precedente.</p>