



Liguria
Ricerche
GRUPPO Filse

LE TENDENZE DELL'ECONOMIA LIGURE
IMPRESE
NOTA ANNUALE: ANNO 2022

VISITA IL BLOG DI LIGURIA RICERCHE:
<http://liguriaricerche.eu/blog>

La presente nota è stata curata da Liguria Ricerche S.p.A.

Ricercatori:

Germana Dellepiane

Paola Dadone

Laura Dominoni

Sommario

Sintesi	3
Cruscotti	4
Movimento anagrafico delle imprese	5
Agricoltura	8
Artigianato	9
Commercio.....	12
Metodologia.....	15
Legenda	15

Sintesi

Il 2022 è stato caratterizzato, da un lato, dall'allentamento pressoché totale delle misure restrittive che erano state introdotte per contrastare la pandemia Covid-19 e, dall'altro, dall'inizio della guerra in Ucraina e del conseguente rincaro dell'energia, che ha avuto pesanti ripercussioni sul sistema produttivo nazionale e regionale.

Nel complesso dell'anno 2022, in Liguria, si è così registrata una **diminuzione del numero delle imprese registrate ed attive** (rispettivamente, -1,7% e -1,9% rispetto all'anno precedente).

Le variazioni negative del movimento anagrafico di entrambi gli stock sono risultate più intense, e quindi peggiori, rispetto a quelle rilevate a livello nazionale (-0,8% per le imprese registrate e -0,7% per le attive).

In termini settoriali, la **diminuzione più intensa** delle imprese attive della regione è stata registrata nel «commercio» (-3,6%), nei «trasporti e magazzinaggio» (-3,3%) e nell'«industria in senso stretto» (-3,2%), settori che **hanno mostrato** variazioni tendenziali negative in ognuno dei trimestri dell'anno.

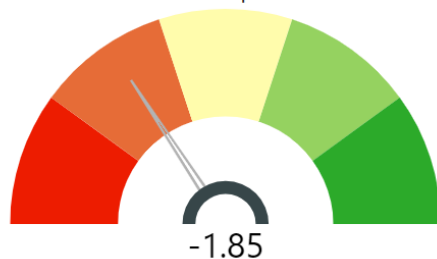
È risultato **negativo** anche l'**andamento delle imprese artigiane**. Le variazioni dello stock di imprese registrate e attive a carattere artigiano hanno presentato entrambe una flessione dell'1,0%, rispetto al 2021, e tale diminuzione è risultata concorde e sostanzialmente allineata a quella rilevata a livello nazionale (-1,1% per le imprese sia registrate che attive).

Si rileva inoltre come la **flessione tendenziale** delle imprese attive, sia totali che artigiane, registrata nel complesso dell'anno **abbia segnato un peggioramento rispetto al trend di crescita che aveva caratterizzato l'anno precedente** (pari a +0,8% per le imprese attive totali e a +1,2% per le imprese attive artigiane).

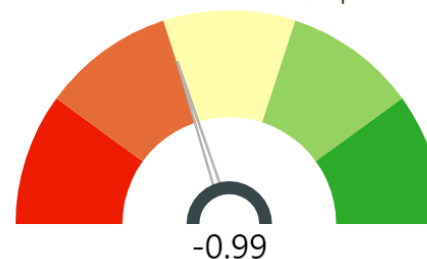
Cruscotti

CRUSCOTTO ANNUALE: IMPRESE ATTIVE ED IMPRESE ARTIGIANE ATTIVE variazioni % su anno 2021

IMPRESE ATTIVE - Variazione annuale percentuale dello stock



IMPRESE ARTIGIANE ATTIVE - Variazione annuale percentuale dello stock



CRUSCOTTO STORICO: IMPRESE ATTIVE ED IMPRESE ARTIGIANE ATTIVE variazioni % su anno precedente

VARIAZIONI ANNUALI PERCENTUALI

	2010	2011	2012	2013	2014	2015	2016	2017	2018	2019	2020	2021	2022
IMPRESE ATTIVE	0,22	0,00	-0,53	-1,85	-1,14	-0,58	-0,28	0,01	-0,10	-0,57	-0,30	0,81	-1,85
IMPRESE ARTIGIANE ATTIVE	0,51	0,89	-0,39	-3,45	-1,13	-1,06	-0,91	-0,83	-0,92	-0,91	-0,23	1,21	-0,99

Fonte: Elaborazione Liguria Ricerche su dati Infocamere

Movimento anagrafico delle imprese

TABELLA 1: STOCK DI IMPRESE REGISTRATE, ATTIVE, ISCRITTE E CESSATE PER PROVINCIA - TOTALE

Valori assoluti anno 2022 e variazioni % su anno 2021

Provincia	Anno 2022					Variazione %	
	Stock registrate	<i>di cui attive</i>	Iscritte	Cessate	Saldo iscritte-cessate	Stock registrate	<i>di cui attive</i>
Imperia	25.182	21.485	1.422	1.209	213	-3,1	-3,4
Savona	29.057	25.585	1.467	1.348	119	-1,8	-2,3
Genova	84.881	69.586	4.091	3.762	329	-1,5	-1,3
La Spezia	20.687	17.286	1.131	968	163	-1,1	-1,6
LIGURIA	159.807	133.942	8.111	7.287	824	-1,7	-1,9
<i>Italia</i>	<i>6.019.276</i>	<i>5.129.335</i>	<i>312.564</i>	<i>264.546</i>	<i>48.018</i>	<i>-0,8</i>	<i>-0,7</i>

Le cessazioni sono calcolate al netto delle cessazioni d'ufficio

Fonte: Elaborazione Liguria Ricerche su dati Infocamere

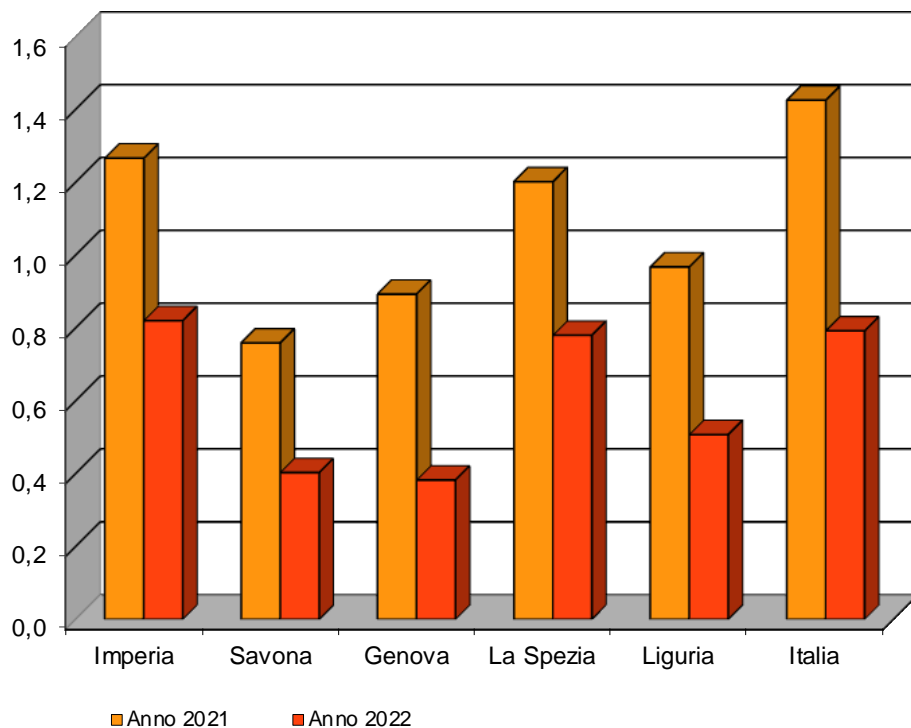
In Liguria, nel corso del 2022, lo **stock di imprese registrate ed attive è in diminuzione** rispetto al 2021 (-1,7% per le imprese registrate e -1,9% per le attive).

La **variazione** del movimento anagrafico delle imprese, sia registrate che attive, è **di segno concorde rispetto alla variazione rilevata a livello nazionale** (pari rispettivamente a -0,8% e -0,7%), ma di intensità più marcata.

A **livello territoriale** la diminuzione delle imprese attive interessa tutte e quattro le province liguri, con intensità maggiore ad Imperia (-3,4%) e a Savona (-2,3%).

Il **saldo tra le imprese iscritte e cessate** nel corso del 2022 è positivo per tutte le province del territorio. Il valore regionale (+824 imprese) è coerente con il dato nazionale, positivo per oltre 264 mila imprese.

GRAFICO 1: TASSO DI CRESCITA PER PROVINCIA - TOTALE
Anni 2021 e 2022. Variazioni % su anno precedente



Si specifica che le cessazioni sono calcolate al netto delle cessazioni d'ufficio
Fonte: Elaborazione Liguria Ricerche su dati Infocamere

Il tasso di crescita delle imprese è calcolato come differenza tra le imprese iscritte e cessate nel corso dell'anno in rapporto al numero di imprese registrate alla fine dell'anno precedente.

Nel 2022 esso si attesta su un livello positivo per tutte le province Liguri: +0,8% per Imperia e La Spezia e +0,4% per Savona e per Genova.

Il dato complessivo della Liguria risulta così positivo (+0,5%), in linea con quanto registrato a livello nazionale (+0,8%).

Pur essendo positivo, **il dato regionale del 2022 presenta una decrescita** se confrontato con il valore dell'anno precedente (-0,5 punti percentuali).

Anche tutte le province liguri, nel 2022, **registrano un tasso di crescita inferiore** rispetto a quello dell'anno precedente.

TABELLA 2: STOCK DI IMPRESE ATTIVE PER SETTORE - ITALIA E LIGURIA

Valori assoluti anno 2022 e variazioni % su anno 2021

Settore	Italia			Liguria		
	Valori assoluti		Variazione %	Valori assoluti		Variazione %
	Anno 2022	Anno 2021		Anno 2022	Anno 2021	
Agricoltura	712.692	724.346	-1,6	9.380	9.613	-2,4
Industria in senso stretto	482.626	493.143	-2,1	9.847	10.168	-3,2
<i>di cui Manifatturiera</i>	<i>457.000</i>	<i>467.458</i>	<i>-2,2</i>	<i>9.428</i>	<i>9.745</i>	<i>-3,3</i>
Costruzioni	755.315	754.886	0,1	26.916	27.348	-1,6
Commercio	1.311.772	1.342.454	-2,3	34.527	35.821	-3,6
Trasporti e magazzinaggio	143.992	145.625	-1,1	4.507	4.659	-3,3
Servizi di alloggio e ristorazione	395.904	399.174	-0,8	14.537	14.696	-1,1
Altri servizi alla persona	384.544	380.975	0,9	10.110	10.111	-0,0
Servizi alle imprese	939.075	921.230	1,9	24.058	24.010	0,2
Altri	3.415	2.998	13,9	60	43	39,5
TOTALE	5.129.335	5.164.831	-0,7	133.942	136.469	-1,9

Fonte: Elaborazione Liguria Ricerche su dati Infocamere

A livello settoriale, in Liguria le imprese attive diminuiscono nei seguenti settori: «Agricoltura» (-2,4%), «Industria in senso stretto» (-3,2%), «Costruzioni» (-1,6%) «Commercio» (-3,6%), «Trasporti e magazzinaggio» (-3,3%), «Servizi di alloggio e ristorazione» (-1,1%). Tali variazioni risultano concordi con quanto rilevato per l'Italia, con la sola eccezione delle «Costruzioni». Rimane invece sostanzialmente invariato il numero di imprese della categoria «Altri servizi alla persona», rispetto alla lieve crescita rilevata per l'Italia.

Infine, si rilevano incrementi per quanto riguarda i seguenti settori:

- «Servizi alle imprese»: +0,2% (rispetto al +1,9% registrato dall'Italia);
- Categoria residuale «Altri settori»: +39,5% (rispetto al +13,9% nazionale).

Agricoltura

TABELLA 3: STOCK DI IMPRESE REGISTRATE, ATTIVE, ISCRITTE E CESSATE PER PROVINCIA - SETTORE AGRICOLTURA
Valori assoluti anno 2022 e variazioni % su anno 2021

Provincia	Anno 2022					Variazione %	
	Stock registrate	di cui attive	Iscritte	Cessate	Saldo iscritte-cessate	Stock registrate	di cui attive
Imperia	3.691	3.649	134	171	-37	-2,1	-2,2
Savona	2.872	2.855	62	147	-85	-3,1	-3,1
Genova	1.773	1.686	63	96	-33	-1,9	-1,8
La Spezia	1.212	1.190	36	64	-28	-2,3	-2,4
LIGURIA	9.548	9.380	295	478	-183	-2,4	-2,4
<i>Italia</i>	<i>721.614</i>	<i>712.692</i>	<i>20.922</i>	<i>27.455</i>	<i>-6.533</i>	<i>-1,6</i>	<i>-1,6</i>

*Le cessazioni sono calcolate al netto delle cessazioni d'ufficio
Fonte: Elaborazione Liguria Ricerche su dati Infocamere*

Nel corso del 2022 **diminuiscono sia le imprese agricole registrate che quelle attive**, entrambe in flessione del 2,4% rispetto all'anno precedente.

Il calo è più marcato rispetto a quanto rilevato a livello nazionale, dove entrambi gli stock di imprese diminuiscono dell'1,6%.

A livello provinciale i cali più significativi si registrano a Savona, in termini di imprese sia registrate che attive (-3,1% per entrambi gli stock); seguono La Spezia ed Imperia, mentre a Genova si registrano le variazioni negative meno intense (-1,9% per le imprese registrate e -1,8% per le attive).

In Liguria, il **saldo tra le imprese agricole iscritte e cessate** nel corso del 2022 è negativo (-183 imprese), una tendenza che appare in linea con la media nazionale (-6.533 imprese). Al risultato regionale contribuiscono tutte le province e, in particolare, quella di Savona che registra la maggior diminuzione in valore assoluto (-85 unità).

Artigianato

TABELLA 4: STOCK DI IMPRESE REGISTRATE, ATTIVE, ISCRITTE E CESSATE PER PROVINCIA - ARTIGIANE
 Valori assoluti anno 2022 e variazioni % su anno 2021

Provincia	Anno 2022					Variazione %	
	Stock registrate	di cui attive	Iscritte	Cessate	Saldo iscritte-cessate	Stock registrate	di cui attive
Imperia	7.178	7.115	591	446	145	-2,8	-2,8
Savona	8.474	8.453	585	503	82	-3,2	-3,2
Genova	22.504	22.293	1.536	1.366	170	0,7	0,8
La Spezia	5.158	5.138	423	392	31	-2,4	-2,2
LIGURIA	43.314	42.999	3.135	2.707	428	-1,0	-1,0
<i>Italia</i>	<i>1.274.148</i>	<i>1.265.945</i>	<i>84.931</i>	<i>77.020</i>	<i>7.911</i>	<i>-1,1</i>	<i>-1,1</i>

*Le cessazioni sono calcolate al netto delle cessazioni d'ufficio
 Fonte: Elaborazione Liguria Ricerche su dati Infocamere*

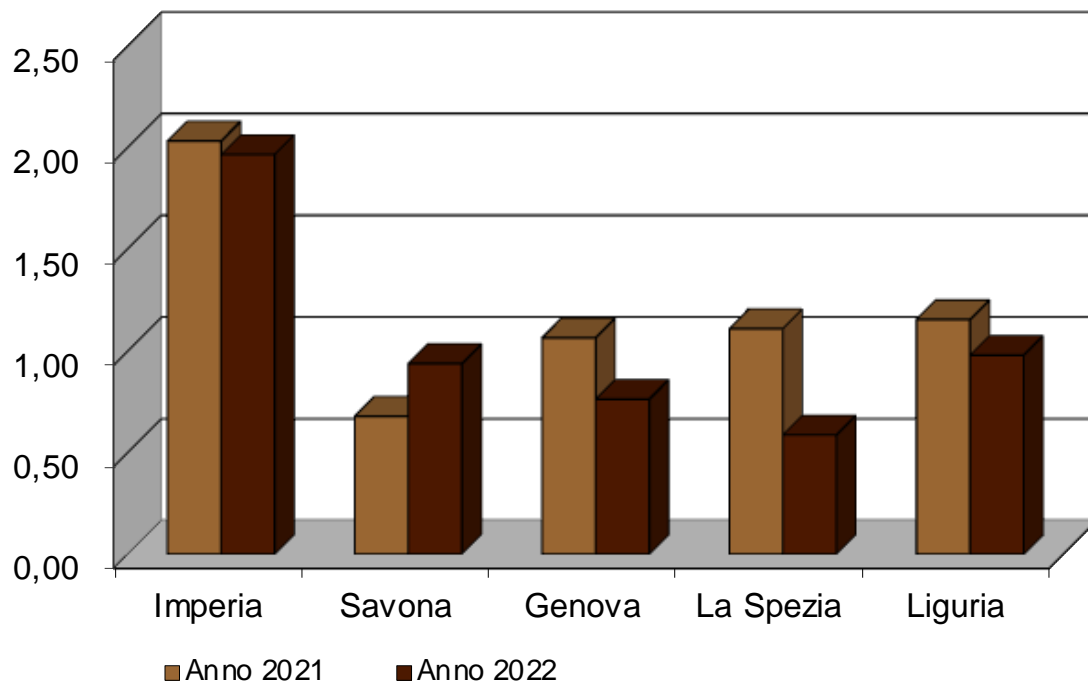
In Liguria, il numero delle imprese registrate e attive a carattere artigiano, nel 2022, presenta una flessione dell'1,0% rispetto all'anno precedente.

La diminuzione regionale risulta sostanzialmente allineata alla flessione registrata dall'Italia (-1,1% per entrambi gli stock).

A **livello territoriale**, la dinamica negativa delle imprese registrate ed attive coinvolge tre delle quattro province liguri. L'intensità maggiore si rileva nella provincia di Savona, che presenta una diminuzione del 3,2% per entrambi gli stock, seguita da Imperia e dalla Spezia. Genova è invece l'unica provincia a registrare una variazione positiva, sia per le imprese registrate (+0,7%) che per quelle attive (+0,8%).

Il **saldo tra le imprese artigiane iscritte e cessate** nel corso del 2022 è positivo (+428 imprese), in linea con la crescita nazionale (+7.911 imprese). Il risultato regionale è frutto di una **dinamica interna omogenea**, che vede Genova e Imperia presentare le variazioni di crescita più significative in valore assoluto (rispettivamente +170 e +145 unità).

GRAFICO 2: TASSO DI CRESCITA PER PROVINCIA - ARTIGIANE
Anni 2021 e 2022. Variazioni % su anno precedente



Si specifica che le cessazioni sono calcolate al netto delle cessazioni d'ufficio
Fonte: Elaborazione Liguria Ricerche su dati Infocamere

Nel 2022 il **tasso di crescita delle imprese artigiane della Liguria risulta pari all'1,0%**, in lieve diminuzione rispetto al valore dell'anno precedente (-0,2 punti percentuali).

A livello provinciale, il tasso di crescita registra un **incremento solo nella provincia di Savona**, raggiungendo un livello pari a 0,9% (rispetto allo 0,7% del 2021).

Nella provincia di **Imperia**, invece, il **tasso rimane il più elevato della regione (2,0%)** ma presenta un valore sostanzialmente stabile rispetto a quello dell'anno precedente.

Infine, le province di **Genova e della Spezia presentano un tasso positivo ma inferiore** rispetto a quello dell'anno precedente, passando rispettivamente dall'1,1% del 2021 allo 0,8% del 2022 e dall'1,1% allo 0,6%.

TABELLA 5: TASSO DI ARTIGIANALITÀ PER SETTORE - LIGURIA
Valori percentuali anni 2021 e 2022

Settore	Tasso di artigianalità		
	Anno 2022	Anno 2021	
Agricoltura	3,2%	3,2%	=
Industria in senso stretto	59,6%	58,9%	+
<i>di cui Manifatturiera</i>	61,7%	60,9%	+
Costruzioni	72,2%	71,6%	+
Commercio	5,2%	5,1%	+
Trasporti e magazzinaggio	47,7%	47,1%	+
Servizi di alloggio e ristorazione	8,9%	9,0%	-
Altri servizi alla persona	49,4%	49,5%	-
Servizi alle imprese	11,7%	11,8%	-
Altri	0,4%	0,4%	=
TOTALE	27,1%	26,9%	+

Fonte: Elaborazione Liguria Ricerche su dati Infocamere

Il **tasso di artigianalità** è calcolato come rapporto tra le imprese registrate a carattere artigiano e le imprese registrate totali in un determinato anno.

Nel 2022, in **Liguria**, il **tasso di artigianalità** **aumenta leggermente** rispetto all'anno precedente (+0,2 punti percentuali), posizionandosi su un valore del 27,1%.

Le costruzioni e l'industria manifatturiera registrano i tassi più elevati (pari rispettivamente a 72,2% e a 61,7%).

Rispetto all'anno precedente l'indicatore rimane stabile nell'«agricoltura» e nella categoria residuale «altri settori»; **migliora nell'«industria in senso stretto»** (e anche nel comparto manifatturiero), **nelle «costruzioni», nel «commercio» e nei «trasporti e magazzinaggio».**

Si registra invece un **peggioramento** nei settori relativi ai «servizi di alloggio e ristorazione», agli «altri servizi alla persona» e ai «servizi alle imprese».

Commercio

TABELLA 6: STOCK DI IMPRESE REGistrate, ATTIVE, ISCRITTE E CESSATE PER PROVINCIA - SETTORE COMMERCIO
 Valori assoluti anno 2022 e variazioni % su anno 2021

Provincia	Anno 2022					Variazione %	
	Stock Registrate	di cui attive	Iscritte	Cessate	Saldo iscritte-cessate	Stock Registrate	di cui attive
Imperia	5.460	4.757	137	291	-154	-4,4	-4,8
Savona	6.024	5.630	181	309	-128	-3,3	-3,5
Genova	23.124	19.840	518	1.071	-553	-3,5	-3,2
La Spezia	4.753	4.300	130	275	-145	-3,7	-4,3
LIGURIA	39.361	34.527	966	1.946	-980	-3,6	-3,6
<i>Italia</i>	<i>1.443.182</i>	<i>1.311.772</i>	<i>42.278</i>	<i>72.633</i>	<i>-30.355</i>	<i>-2,2</i>	<i>-2,3</i>

Le cessazioni sono calcolate al netto delle cessazioni d'ufficio

Fonte: Elaborazione Liguria Ricerche su dati Infocamere

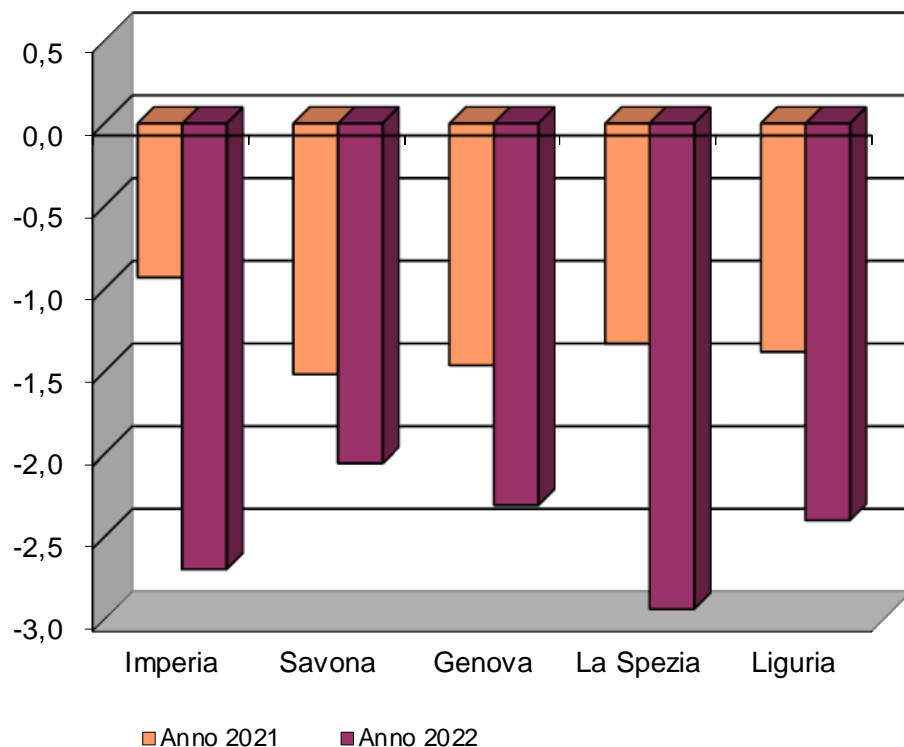
Il settore del commercio, nel 2022, registra un calo dello stock delle imprese sia registrate che attive (-3,6% per entrambe) rispetto all'anno precedente.

La flessione regionale risulta, per entrambi gli stock, più intensa di quella osservata a livello nazionale (-2,2% per le imprese registrate e -2,3% per quelle attive).

La dinamica negativa interessa tutte le province del territorio, relativamente alle imprese sia registrate che attive. Imperia presenta, in entrambi i casi, le variazioni negative più intense (-4,4% per le imprese registrate e -4,8% per le attive).

Il saldo tra le imprese iscritte e cessate operanti nel settore del commercio è negativo in tutte le province della regione, per un totale di -980 unità (di cui -553 imprese solo nella provincia di Genova). La contrazione regionale appare concorde con l'andamento nazionale (-30.355 unità).

GRAFICO 3: TASSO DI CRESCITA PER PROVINCIA - SETTORE COMMERCIO
Anni 2021 e 2022. Variazioni % su anno precedente



Si specifica che le cessazioni sono calcolate al netto delle cessazioni d'ufficio
Fonte: Elaborazione Liguria Ricerche su dati Infocamere

Il tasso di crescita delle imprese operanti nel settore del commercio, nel 2022, risulta **negativo per tutte le province liguri.**

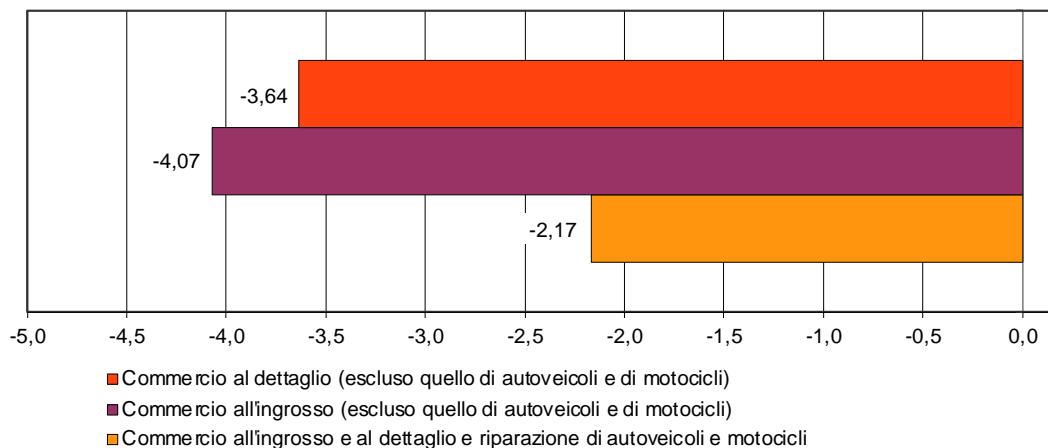
Imperia e La Spezia registrano i valori **peggiori** della regione, con un tasso di crescita negativo che risulta pari rispettivamente a -2,7% e -2,9%.

Genova registra un tasso pari a -2,3%, mentre per Savona il valore risulta pari a -2,1%.

Nel complesso, la regione registra così un tasso di crescita delle imprese operanti nel commercio pari a -2,4%, nel corso dell'anno 2022.

L'analisi del tasso in termini tendenziali evidenzia come **il la dinamica negativa si sia approfondita rispetto al dato dell'anno precedente** (già negativo), per ognuna delle quattro province liguri.

GRAFICO 4: IMPRESE COMMERCIALI ATTIVE PER TIPOLOGIA
Variazioni percentuali su anno 2021



Fonte: Elaborazione Liguria Ricerche su dati Infocamere

L'analisi delle imprese commerciali attive evidenzia come il **commercio all'ingrosso (escluso quello di autoveicoli e di motocicli)** abbia **sperimentato la contrazione più intensa (-4,1%)**. Rapportando le imprese attive di questo settore alle imprese attive complessive operanti nel settore del commercio, si rileva come questa categoria valga per circa il 28% del settore commerciale regionale.

Anche il commercio al dettaglio (escluso quello di autoveicoli e di motocicli), equivalente al 61% delle imprese commerciali attive liguri, **presenta una flessione nel corso del 2022**, ma leggermente meno intensa (-3,6% per le imprese attive).

Medesima dinamica si rileva nel commercio all'ingrosso e al dettaglio, incluso la riparazione, di autoveicoli e motocicli che, nel corso dell'anno, segna una diminuzione del 2,2%.

Metodologia

Il valore delle cessazioni è riportato al netto delle cancellazioni d'ufficio occorse nell'anno analizzato.

Per l'anno 2021, per calcolare il valore complessivo nazionale delle cancellazioni d'ufficio sono state sommate le cancellazioni d'ufficio delle venti regioni italiane, mantenendo la suddivisione per classe di attività economica.

I dati delle imprese registrate ed attive sono variabili stock: per questo motivo, i valori indicati nella nota relativa al IV trimestre coincidono con quelli indicati nella nota annuale, in quanto entrambi fanno riferimento al numero di imprese, registrate ed attive, presenti sul territorio ligure alla data del 31.12 di ogni anno.

Legenda

IMPRESE REGistrate	Imprese presenti nell'archivio e non cessate, indipendentemente dallo stato di attività assunto (attiva, inattiva, sospesa, in liquidazione, fallita).
IMPRESE ATTIVE	Imprese iscritte al Registro delle Imprese che esercitano l'attività e non risultano avere procedure concorsuali in atto.
IMPRESE ISCRITTE	Imprese per le quali è già stata fatta la denuncia presso le CCIAA di competenza per l'iscrizione al Registro.
IMPRESE CESSATE	Imprese iscritte al Registro che hanno comunicato la cessazione dell'attività. (Per il calcolo del valore delle cessazioni si rimanda alla metodologia).
IMPRESA ARTIGIANA	Ai fini del Registro delle Imprese, l'impresa artigiana si definisce, in modo formale, come l'impresa iscritta nell'apposito Albo Provinciale previsto dall'art. 5 della legge 8 agosto 1985, n.433. Infatti, tale legge dà una definizione diversa e più ampia di quella prevista dal Codice Civile, che colloca l'impresa artigiana nell'ambito della piccola impresa.
VARIAZIONE TENDENZIALE	Variazione percentuale rispetto allo stesso mese o periodo dell'anno precedente.