



**LE TENDENZE DELL'ECONOMIA LIGURE  
IMPRESE  
IV TRIMESTRE 2023**

VISITA IL BLOG DI LIGURIA RICERCHE:  
<http://liguriaricerche.eu/blog>

La presente nota è stata curata da Liguria Ricerche S.p.A.

**Ricercatori:**

Germana Dellepiane

Paola Dadone

Laura Dominoni

## Sommario

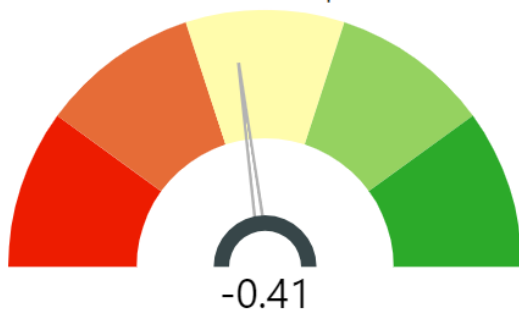
Cruscotti.....	3
Movimento anagrafico delle imprese.....	5
Agricoltura .....	7
Artigianato .....	8
Commercio.....	9
Startup Innovative.....	10
PMI Innovative .....	11
Glossario .....	12

## Cruscotti

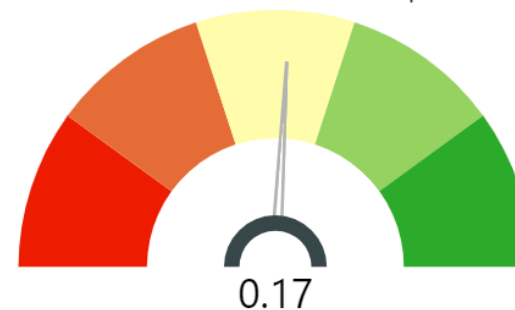
### CRUSCOTTO TRIMESTRALE: IMPRESE ATTIVE, IMPRESE ARTIGIANE ATTIVE, STARTUP E PMI INNOVATIVE

Variazioni % sul IV trimestre 2022

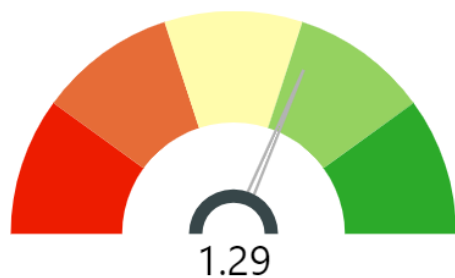
IMPRESE ATTIVE - Variazione tendenziale percentuale dello stock



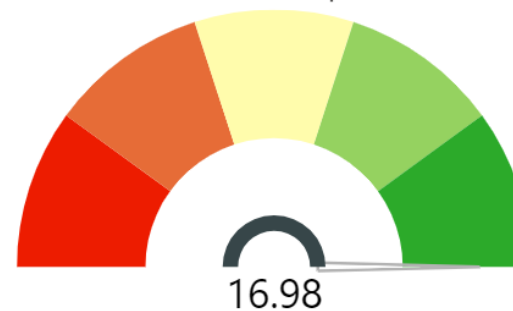
IMPRESE ARTIGIANE ATTIVE - Variazione tendenziale percentuale dello stock



STARTUP INNOVATIVE - Variazione tendenziale percentuale dello stock



PMI INNOVATIVE - Variazione tendenziale percentuale dello stock



## CRUSCOTTO STORICO: IMPRESE ATTIVE, IMPRESE ARTIGIANE ATTIVE, STARTUP E PMI INNOVATIVE

Variazioni % sullo stesso trimestre dell'anno precedente

### VARIAZIONI TENDENZIALI PERCENTUALI

	2021-T2	2021-T3	2021-T4	2022-T1	2022-T2	2022-T3	2022-T4	2023-T1	2023-T2	2023-T3	2023-T4
IMPRESE ATTIVE	0,67	0,65	0,81	-0,80	-0,86	-1,66	-1,85	-0,61	-1,12	-0,35	-0,41
IMPRESE ARTIGIANE ATTIVE	0,28	0,59	1,21	-0,56	-0,47	-0,67	-0,99	0,58	0,29	0,24	0,17
STARTUP INNOVATIVE	15,35	16,43	31,02	15,74	9,01	5,81	-4,90	-9,20	-6,30	-9,41	1,29
PMI INNOVATIVE				27,03	27,50	21,95	26,19	10,64	7,84	24,00	16,98

## Movimento anagrafico delle imprese

STOCK DI IMPRESE REGISTRATE, ATTIVE, ISCRITTE E CESSATE PER PROVINCIA – TOTALE

Valori assoluti IV trimestre 2023 e variazioni % sul IV trimestre 2022

Provincia	IV trimestre 2023					Variazione %	
	Stock registrate	<i>di cui attive</i>	Iscritte	Cessate	Saldo iscritte-cessate	Stock registrate	<i>di cui attive</i>
Imperia	24.971	21.440	274	314	-40	-0,8	-0,2
Savona	28.717	25.385	291	359	-68	-1,2	-0,8
Genova	84.351	69.296	896	912	-16	-0,6	-0,4
La Spezia	20.633	17.270	267	239	28	-0,3	-0,1
<b>LIGURIA</b>	<b>158.672</b>	<b>133.391</b>	<b>1.728</b>	<b>1.824</b>	<b>-96</b>	<b>-0,7</b>	<b>-0,4</b>
<i>Italia</i>	<i>5.957.137</i>	<i>5.097.617</i>	<i>71.749</i>	<i>65.960</i>	<i>5.789</i>	<i>-1,0</i>	<i>-0,6</i>

Le cessazioni sono al netto delle cancellazioni d'ufficio.

Fonte: Elaborazione Liguria Ricerche su dati Infocamere

In Liguria, nel IV trimestre del 2023, **continua il trend di contrazione iniziato nel I trimestre dello scorso anno**: nello specifico, lo stock di imprese registrate segna una diminuzione dello 0,7% e le imprese attive calano dello 0,4% rispetto allo stesso trimestre dell'anno precedente.

La **diminuzione** regionale è concorde con l'andamento medio nazionale, ma meno intensa per entrambi gli stock. In Italia si osserva infatti una diminuzione dell'1,0% per le imprese registrate e dello 0,6% per quelle attive.

A **livello territoriale** il decremento delle imprese attive si rileva in tutte le province liguri. Savona presenta il calo più significativo (-0,8% rispetto allo stesso trimestre dell'anno precedente); seguono Genova (-0,4%), Imperia (-0,2%) e La Spezia (-0,1%).

Il saldo tra le imprese iscritte e le imprese cessate nel trimestre risulta negativo a livello regionale, per un totale complessivo di -96 unità; Savona e Imperia presentano i saldi negativi maggiori (rispettivamente -68 e -40 imprese); La Spezia è l'unica provincia a rilevare un saldo positivo (+28 imprese).

## STOCK DI IMPRESE ATTIVE PER SETTORE – ITALIA E LIGURIA

Valori assoluti IV trimestre 2023 e variazioni % sul IV trimestre 2022

Settore	Italia			Liguria		
	Valori assoluti		Variazione %	Valori assoluti		Variazione %
	IV trimestre 2023	IV trimestre 2022		IV trimestre 2023	IV trimestre 2022	
Agricoltura	695.169	712.692	-2,5	9.113	9.380	-2,8
Industria in senso stretto	474.199	482.626	-1,7	9.771	9.847	-0,8
<i>di cui Manifatturiera</i>	<i>448.423</i>	<i>457.000</i>	<i>-1,9</i>	<i>9.351</i>	<i>9.428</i>	<i>-0,8</i>
Costruzioni	756.901	755.315	0,2	27.159	26.916	0,9
Commercio	1.283.683	1.311.772	-2,1	33.692	34.527	-2,4
Trasporti e magazzinaggio	142.837	143.992	-0,8	4.463	4.507	-1,0
Servizi di alloggio e ristorazione	394.911	395.904	-0,3	14.548	14.537	0,1
Altri servizi alla persona	389.437	384.544	1,3	10.206	10.110	0,9
Servizi alle imprese	957.080	939.075	1,9	24.391	24.058	1,4
Altri	3.400	3.415	-0,4	48	60	-20,0
<b>TOTALE</b>	<b>5.097.617</b>	<b>5.129.335</b>	<b>-0,6</b>	<b>133.391</b>	<b>133.942</b>	<b>-0,4</b>

Fonte: Elaborazione Liguria Ricerche su dati Infocamere

A **livello settoriale**, in Liguria, le imprese attive diminuiscono nei seguenti settori: «Agricoltura» (-2,8%), «Industria in senso stretto» (-0,8%), «Commercio» (-2,4%), «Trasporti e magazzinaggio» (-1,0%), categoria residuale «Altri settori» (-20,0%).

Si rilevano invece incrementi per quanto riguarda i seguenti settori:

- **«Costruzioni»:** +0,9%
- **«Servizi di alloggio e ristorazione»:** +0,1%
- **«Altri servizi alla persona»:** +0,9%
- **«Servizi alle imprese»:** +1,4%

## Agricoltura

STOCK DI IMPRESE REGISTRATE, ATTIVE, ISCRITTE E CESSATE PER PROVINCIA – SETTORE AGRICOLTURA

Valori assoluti IV trimestre 2023 e variazioni % sul IV trimestre 2022

Provincia	IV trimestre 2023					Variazione %	
	Stock registrate	<i>di cui attive</i>	Iscritte	Cessate	Saldo iscritte-cessate	Stock registrate	<i>di cui attive</i>
Imperia	3.610	3.572	17	27	-10	-2,2	-2,1
Savona	2.755	2.743	5	24	-19	-4,1	-3,9
Genova	1.730	1.650	9	15	-6	-2,4	-2,1
La Spezia	1.170	1.148	7	12	-5	-3,5	-3,5
<b>LIGURIA</b>	<b>9.265</b>	<b>9.113</b>	<b>38</b>	<b>78</b>	<b>-40</b>	<b>-3,0</b>	<b>-2,8</b>
<i>Italia</i>	<i>703.975</i>	<i>695.169</i>	<i>3.675</i>	<i>6.143</i>	<i>-2.468</i>	<i>-2,4</i>	<i>-2,5</i>

Le cessazioni sono al netto delle cancellazioni d'ufficio.

Fonte: Elaborazione Liguria Ricerche su dati Infocamere

**In Liguria, nel settore agricolo, diminuiscono sia le imprese registrate che quelle attive:** le variazioni, calcolate rispetto allo stesso trimestre dell'anno precedente, sono pari rispettivamente a -3,0% e a -2,8%.

Il calo regionale risulta, in riferimento ad entrambi gli stock, concorde ma più intenso rispetto alle variazioni rilevate a livello nazionale, dove le imprese agricole registrate ed attive diminuiscono rispettivamente del 2,4% e del 2,5%.

**Il dato complessivo regionale è frutto della diminuzione registrata in ognuna delle province liguri.** Le flessioni più marcate si registrano a Savona e nella Spezia (Savona: -4,1% per le imprese registrate e -3,9% per le imprese attive; La Spezia: -3,5% per entrambi gli stock). A Genova le variazioni sono pari a -2,4% per le imprese registrate e a -2,1% per le imprese attive, mentre nella provincia di Imperia si osserva un calo del 2,2% per le imprese registrate e del 2,1% per le imprese attive.



## Artigianato

STOCK DI IMPRESE REGISTRATE, ATTIVE, ISCRITTE E CESSATE PER PROVINCIA – ARTIGIANE

Valori assoluti IV trimestre 2023 e variazioni % sul IV trimestre 2022

Provincia	IV trimestre 2023					Variazione %	
	Stock registrate	di cui attive	Iscritte	Cessate	Saldo iscritte-cessate	Stock registrate	di cui attive
Imperia	7.258	7.201	122	126	-4	1,1	1,2
Savona	8.475	8.457	128	113	15	0,0	0,0
Genova	22.468	22.264	271	290	-19	-0,2	-0,1
La Spezia	5.166	5.152	66	71	-5	0,2	0,3
<b>LIGURIA</b>	<b>43.367</b>	<b>43.074</b>	<b>587</b>	<b>600</b>	<b>-13</b>	<b>0,1</b>	<b>0,2</b>
<i>Italia</i>	<i>1.265.980</i>	<i>1.258.079</i>	<i>16.402</i>	<i>17.037</i>	<i>-635</i>	<i>-0,6</i>	<i>-0,6</i>

Le cessazioni sono al netto delle cancellazioni d'ufficio.

TASSO DI ARTIGIANALITÀ PER SETTORE – LIGURIA

Valori percentuali IV trimestre 2023 e IV trimestre 2022

Settore	Tasso di artigianalità		
	IV trimestre 2023	IV trimestre 2022	
Agricoltura	3,3%	3,2%	+
Industria in senso stretto	59,9%	59,6%	+
<i>di cui Manifatturiera</i>	<i>61,9%</i>	<i>61,7%</i>	<i>+</i>
Costruzioni	72,5%	72,2%	+
Commercio	5,3%	5,2%	+
Trasporti e magazzinaggio	47,8%	47,7%	+
Servizi di alloggio e ristorazione	8,8%	8,9%	-
Altri servizi alla persona	49,1%	49,4%	-
Servizi alle imprese	11,7%	11,7%	=
Altri	0,4%	0,4%	=
<b>TOTALE</b>	<b>27,3%</b>	<b>27,1%</b>	<b>+</b>

Fonte: Elaborazione Liguria Ricerche su dati Infocamere

**Il numero delle imprese a carattere artigiano è in aumento** rispetto allo stesso trimestre dell'anno precedente (+0,1% per le imprese registrate e +0,2% per le imprese attive). Per entrambi gli stock, l'incremento si contrappone alla flessione nazionale.

La dinamica positiva interessa le province di Imperia e La Spezia, con riferimento ad entrambi gli stock considerati; a Genova si osserva invece una leggera flessione in relazione ad entrambe le variabili, mentre a Savona si rileva una sostanziale stabilità.

In termini tendenziali, **il tasso di artigianalità** della regione **aumenta**, raggiungendo un valore di 27,3%. L'indicatore aumenta nella maggior parte dei settori, rimane invariato nel settore «servizi alle imprese» e nella categoria residuale «altri settori» e si riduce nei settori «servizi di alloggio e ristorazione» e «altri servizi alla persona».

## Commercio

STOCK DI IMPRESE REGISTRATE, ATTIVE, ISCRITTE E CESSATE PER PROVINCIA – SETTORE COMMERCIO

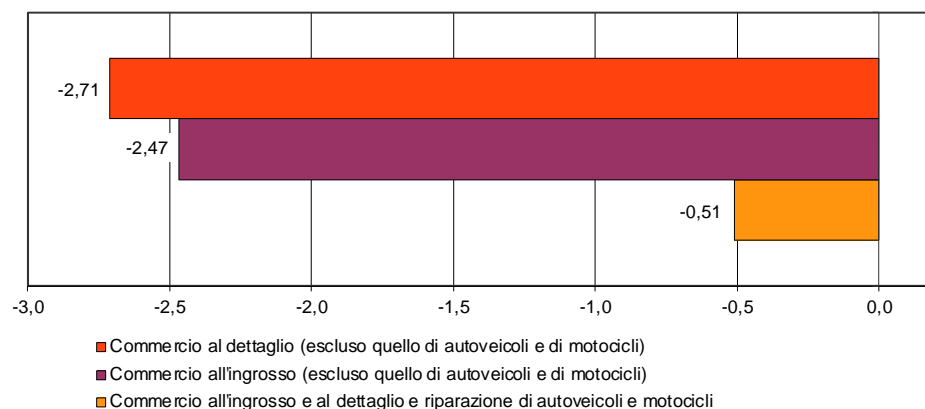
Valori assoluti IV trimestre 2023 e variazioni % sul IV trimestre 2022

Provincia	IV trimestre 2023				Variazione %		
	Stock Registrare	di cui attive	Iscritte	Cessate	Saldo iscritte-cessate	Stock Registrare	di cui attive
Imperia	5.311	4.654	21	61	-40	-2,7	-2,2
Savona	5.816	5.450	33	88	-55	-3,5	-3,2
Genova	22.586	19.420	115	259	-144	-2,3	-2,1
La Spezia	4.592	4.168	20	55	-35	-3,4	-3,1
<b>LIGURIA</b>	<b>38.305</b>	<b>33.692</b>	<b>189</b>	<b>463</b>	<b>-274</b>	<b>-2,7</b>	<b>-2,4</b>
<i>Italia</i>	<i>1.406.831</i>	<i>1.283.683</i>	<i>9.416</i>	<i>16.796</i>	<i>-7.380</i>	<i>-2,5</i>	<i>-2,1</i>

Le cessazioni sono al netto delle cancellazioni d'ufficio.

IMPRESE COMMERCIALI ATTIVE PER TIPOLOGIA

Variazioni percentuali sul IV trimestre 2022



Fonte: Elaborazione Liguria Ricerche su dati Infocamere

Il settore del commercio registra un calo del numero delle imprese sia registrate che attive (rispettivamente -2,7% e -2,4%). La flessione regionale è leggermente più intensa di quella osservata a livello nazionale per entrambi gli stock.

La dinamica negativa coinvolge, per entrambi gli stock, tutte le province della regione. Savona e La Spezia presentano le diminuzioni più intense, sia per le imprese registrate che per le imprese attive.

In termini sub-settoriali, le imprese attive operanti nel commercio al dettaglio (escluso quello di autoveicoli e motocicli) sperimentano la contrazione più intensa (-2,7%), seguite dalle imprese operanti nel commercio all'ingrosso (escluso quello di autoveicoli e motocicli), dove la diminuzione è pari a -2,5%.

## Startup Innovative

### STARTUP INNOVATIVE PER PROVINCIA – TOTALE

Valori assoluti IV trimestre 2023 e variazioni % o in punti percentuali sul IV trimestre 2022

Provincia	IV trimestre 2023		Variazione % o in punti percentuali	
	Numero startup innovative	Quota percentuale delle startup innovative sul totale nazionale	Numero startup innovative	Quota percentuale delle startup innovative sul totale nazionale
Imperia	11	0,08	-8,3	0,00
Savona	15	0,11	-11,8	-0,01
Genova	197	1,47	2,1	0,12
La Spezia	13	0,10	18,2	0,02
<b>LIGURIA</b>	<b>236</b>	<b>1,76</b>	<b>1,3</b>	<b>0,13</b>
<i>Italia</i>	<i>13.402</i>	<i>100</i>	<i>-6,1</i>	<i>-</i>

Fonte: Elaborazione Liguria Ricerche su dati Ministero dello Sviluppo Economico

Nel IV trimestre 2023, **il numero di startup innovative in Liguria aumenta dell'1,3%** rispetto allo stesso trimestre dell'anno precedente. Aumenta anche la quota delle startup innovative sul totale nazionale (+0,13 punti percentuali).

Nello specifico, il numero di startup innovative della regione è pari a 236 unità (14° valore tra le regioni italiane). L'83,5% di esse è concentrato nella provincia di Genova, cui seguono, per intensità decrescente, Savona (con il 6,4% delle unità complessive), La Spezia (5,5%) e Imperia (4,7%).

Rispetto al totale nazionale, **la Liguria rappresenta l'1,8% delle startup innovative**; tale percentuale risulta in aumento rispetto a quella dello stesso trimestre del 2022. L'aumento è riconducibile maggiormente alla provincia di Genova e, in misura minore, a quella della Spezia, a fronte della sostanziale stabilità osservata a Imperia e a Savona.

## PMI Innovative

### PMI INNOVATIVE PER PROVINCIA – TOTALE

Valori assoluti IV trimestre 2023 e variazioni % o in punti percentuali sul IV trimestre 2022

Provincia	IV trimestre 2023		Variazione % o in punti percentuali	
	Numero PMI innovative	Quota percentuale delle PMI innovative sul totale nazionale	Numero PMI innovative	Quota percentuale delle PMI innovative sul totale nazionale
Imperia	0	0,00	-	0,00
Savona	1	0,04	0,0	0,00
Genova	58	2,10	18,4	0,11
La Spezia	3	0,11	0,0	-0,01
<b>LIGURIA</b>	<b>62</b>	<b>2,25</b>	<b>17,0</b>	<b>0,09</b>
<i>Italia</i>	<i>2.758</i>	<i>100</i>	<i>12,1</i>	<i>-</i>

Fonte: Elaborazione Liguria Ricerche su dati Ministero dello Sviluppo Economico

Nel IV trimestre 2023, il **numero di PMI innovative in Liguria aumenta del 17,0%** (+9 PMI innovative, tutte concentrate nella provincia di Genova) rispetto allo stesso trimestre dell'anno precedente. Cresce anche lievemente la quota delle PMI innovative sul totale nazionale (+0,09 punti percentuali).

Nello specifico, il numero di PMI innovative della regione è pari a 62 unità (11° valore tra le regioni italiane). Il 93,5% di esse è concentrato nella provincia di Genova, cui seguono, per intensità decrescente, La Spezia (4,8% delle unità complessive) e Savona (1,6%). Nella provincia di Imperia non si registra alcuna PMI innovativa.

Rispetto al totale nazionale **la Liguria rappresenta il 2,2% delle PMI innovative**; tale quota risulta in crescita rispetto a quella dello stesso trimestre del 2022. L'incremento è riconducibile alla provincia di Genova.

## Glossario

<b>IMPRESE REGISTRATE</b>	Imprese presenti nell'archivio e non cessate, indipendentemente dallo stato di attività assunto (attiva, inattiva, sospesa, in liquidazione, fallita).
<b>IMPRESE ATTIVE</b>	Imprese iscritte al Registro delle Imprese che esercitano l'attività e non risultano avere procedure concorsuali in atto.
<b>IMPRESE ISCRITTE</b>	Imprese per le quali è già stata fatta la denuncia presso le CCIAA di competenza per l'iscrizione al Registro.
<b>IMPRESE CESSATE</b>	Imprese iscritte al Registro che hanno comunicato la cessazione dell'attività, al netto delle cancellazioni d'ufficio.
<b>IMPRESA ARTIGIANA</b>	Ai fini del Registro delle Imprese, l'impresa artigiana si definisce, in modo formale, come l'impresa iscritta nell'apposito Albo Provinciale previsto dall'art. 5 della legge 8 agosto 1985, n.433. Infatti, tale legge dà una definizione diversa e più ampia di quella prevista dal Codice Civile, che colloca l'impresa artigiana nell'ambito della piccola impresa.
<b>PMI INNOVATIVA</b>	<p>Ai sensi della normativa di riferimento (DL 3/2015, art. 4) una PMI innovativa è una società di capitali, costituita anche in forma cooperativa, che rispetti i seguenti requisiti oggettivi:</p> <ul style="list-style-type: none"> <li>• residenza in Italia, o in altro Paese dello Spazio Economico Europeo ma con sede produttiva o filiale in Italia;</li> <li>• ha effettuato la certificazione dell'ultimo bilancio e dell'eventuale bilancio consolidato;</li> <li>• non è quotata in un mercato regolamentato;</li> <li>• non è contestualmente iscritta alla sezione speciale delle startup innovative.</li> </ul> <p>Infine, una PMI è innovativa se rispetta almeno 2 dei seguenti 3 requisiti soggettivi:</p> <ol style="list-style-type: none"> <li>1. ha sostenuto spese in R&amp;S e innovazione pari ad almeno il 3% del maggiore valore tra fatturato e costo della produzione;</li> <li>2. impiega personale altamente qualificato (almeno 1/5 dottori di ricerca, dottorandi o ricercatori, oppure almeno 1/3 con laurea magistrale);</li> <li>3. è titolare, depositaria o licenziataria di almeno un brevetto o titolare di un software registrato.</li> </ol>

<p><b>STARTUP INNOVATIVA</b></p>	<p>Ai sensi della normativa di riferimento (DL 179/2012, art. 25, comma 2) una startup innovativa è una società di capitali, costituita anche in forma cooperativa, che rispetti i seguenti requisiti oggettivi:</p> <ul style="list-style-type: none"> <li>• è un'impresa nuova o costituita da non più di 5 anni;</li> <li>• ha residenza in Italia, o in un altro Paese dello Spazio Economico Europeo ma con sede produttiva o filiale in Italia;</li> <li>• ha fatturato annuo inferiore a 5 milioni di euro;</li> <li>• non è quotata in un mercato regolamentato o in una piattaforma multilaterale di negoziazione;</li> <li>• non distribuisce e non ha distribuito utili;</li> <li>• ha come oggetto sociale esclusivo o prevalente lo sviluppo, la produzione e la commercializzazione di un prodotto o servizio ad alto valore tecnologico;</li> <li>• non è risultato di fusione, scissione o cessione di ramo d'azienda.</li> </ul> <p>Infine, una startup è innovativa se rispetta almeno 1 dei seguenti 3 requisiti soggettivi:</p> <ol style="list-style-type: none"> <li>1. sostiene spese in R&amp;S e innovazione pari ad almeno il 15% del maggiore valore tra fatturato e costo della produzione;</li> <li>2. impiega personale altamente qualificato (almeno 1/3 dottori di ricerca, dottorandi o ricercatori, oppure almeno 2/3 con laurea magistrale);</li> <li>3. è titolare, depositaria o licenziataria di almeno un brevetto o titolare di un software registrato.</li> </ol>
<p><b>VARIAZIONE TENDENZIALE</b></p>	<p>Variazione percentuale rispetto allo stesso mese o periodo dell'anno precedente.</p>